

# **Kurkistus keskiaikaan**

Suomen Partion hyväksymän Historiantutkijan  
taitomerkin suoritusohjeet  
Aboa Vetus & Ars Nova -museossa

# Tervetuloa tutkimaan historiaa!

**Historian** tutkiminen ja opiskelu on todella mielenkiintoista. Tietoa historiasta voi saada monista eri lähteistä. Lähihistoriasta tietoa voi saada omilta isovanhemmiltaankin. Vanhempia aikoja tutkiakseen täytyy kääntyä erilaisen lähdemateriaalin puoleen. Historiallisia lähteitä ovat esimerkiksi vanhat kartat, kirjeet ja asiakirjat.

**Arkeologia** tutkii merkkejä ja jälkiä, joita ihmisen elämästä jää ympäristöön. Ne voivat olla rakennuksia, teitä, esineitä, jätteitä tai vaikkapa vanhoja hautoja. Arkeologinen lähdeaineisto täytyy yleensä kaivaa esiin maan alta. Tätä työtä tekevät **arkeologit**.

Suorittaaksesi historiantutkijan taitomerkin Aboa Vetus & Ars Nova -museossa tutustu ensin **keskiaikaan** museon perusnäyttelyssä. Tee sitten tästä vihkosta löytyvät tehtävät. Kaiken tehtävien suorittamiseen tarvitsemasi tiedon löydät tästä vihkosta ja Aboa Vetus & Ars Nova -museosta.

Hauskoja hetkiä tehtävien parissa!

## Tehtäväpaketin sisältö:

1. Tietoa maan alta

2. Esinetutkimus

3. Rakennustutkimus

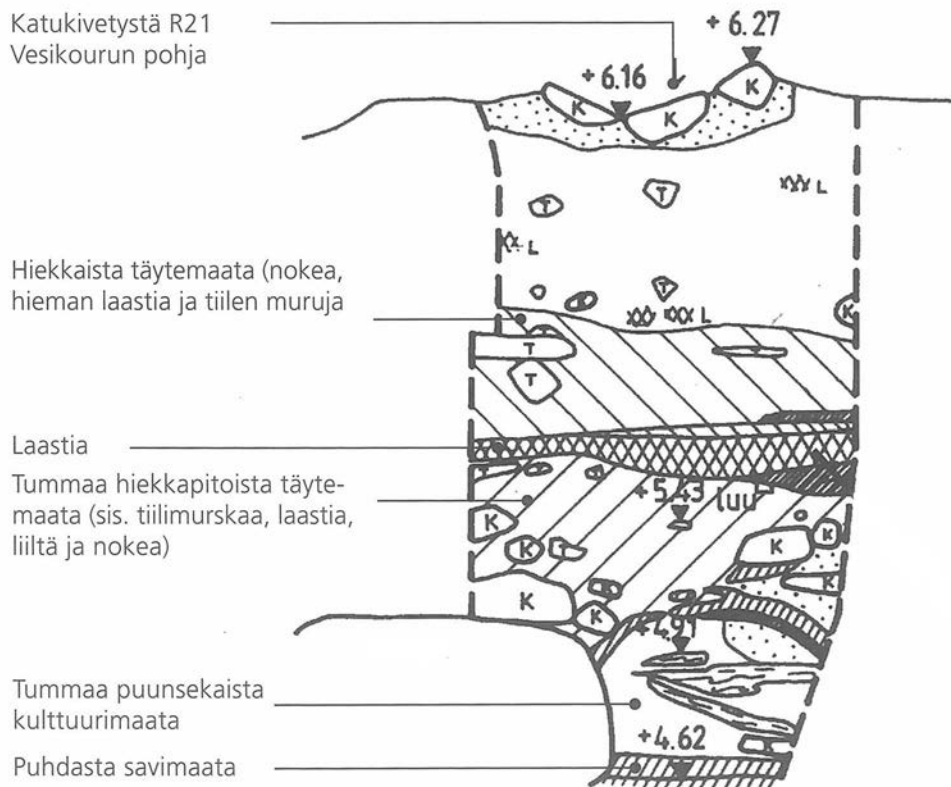
4. Mitä itse jätät jälkeesi?

**Ota museoon mukaasi:** piirustus- ja kirjoituslusta, kynä, kumi ja viivoitin.

# I.Tietoa maan alta

Kaikkialla, missä ihminen elää, maahan jää koko ajan jälkiä arkisista askareista. Talven liukkailla säillä pihalle levitetään hiekkaa, keväällä nurmikolle hankitaan multakuorma, autotallin edustalle laitetaan asfaltti ja kesän grillijuhlissa puutarhaan hukkuu kahvilusikka. Vähitellen maan pinta kohoaa. Vanhat kerrokset jäävät uusien alle ja muodostuu niin sanottua **kulttuurimaata**, jota tulevien sukupolvien arkeologit sitten innokkaasti tutkivat.

Museossa on nähtävillä maapatsas, jonka arkeologit ovat jättäneet kaivamatta. Maapatsas kattaa 400 vuotta Turun historiaa. Ylinnä oleva katukiveys on 1700-luvulta ja alimmat maakerrokset aivan keskiajan alusta 1300-luvun alkupuolelta. Tarkastele maapatsasta alla olevan kuvan avulla ja mieli vastauksia seuraavan sivun kysymyksiin.



# I. Tietoa maan alta

1. Tarkastele museossa olevaa maapatsasta. Maakerroksissa näkyy myös useita löytöjä. Mieti millä eri tavoin yksittäinen löytö kuten eläimen luu tai saviastian pala voi joutua maahan ja hautautua?

Suurin osa arkeologisista maakerroksista löytyvistä esineistä on ihmisen aikanaan poistettuja roskaa. Esineen kuten astian rikkoutuessa on palaset heitetty talon pihalla sijainneeseen tunkioon. Samaan tunkioon ovat päättyneet myös eläinten luut sen jälkeen kun eläimen nahka, lihat ja muut osat on käytetty hyödyksi. Tunkion sisältöä on saattanut penkoa vielä joku muukin eläin, kuten koira tai sika. Tunkiosta otettua maata on saatettu levittää kasvimaille, jolloin maan mukana ovat siirtyneet myös joukossa olevat luut ja esineiden kappaleet.

Museon alueella sijainneet rakennukset on aikoinaan purettu kaupunkikuvaa uudistettaessa. Alimmat kellarikerrokset on täytetty rakennusmurskalla sekä lähistöltä otetulla maalla, jolloin kellareiden täyttömaan joukkoon on päätynyt myös luita ja esineitä.

2. Mieti tähän syitä, miksi kokonaiset vanhat kaupungit ja rakennusten rauniot löytyvät maan alta?

Rakennuksia on eri aikoina tuhoutunut niin tulipaloissa kuin sodissa. Lisäksi taloja on purettu tietoisesti kaupunkikuvaa uudistettaessa sekä esimerkiksi katuja ja aukioita levennettäessä.

Aikaisempina vuosisatoina ihmisten käytössä ei ollut nykyajan järeitä purkukalustoja. Kokonaisen kivi- ja tiilitalon purkaminen oli valtavan työn takana. Siksi talosta purettiin yleensä vain ylimmät kerrokset ja kellarit täytettiin purkujätteellä ja ylimääräisellä maalla. Näin kellareiden päälle voitiin rakentaa uusi talo, katu tai aukio ja vanhat rakenteet jäivät maan alle säilöön.

Joskus tieto paikalla aiemmin sijainneista taloista unohtuu ja maan alta paljastuvat vanhat rakenteet tulevat tutkijoille yllätyksenä.

**Huom! Näihin kysymyksiin ei ole yhtä oikeaa vastausta vaan monet eri asiat vaikuttavat esineiden ja rakenteiden hautautumiseen maan alle. Vihjeitä vastauksiin löydät museosta.**

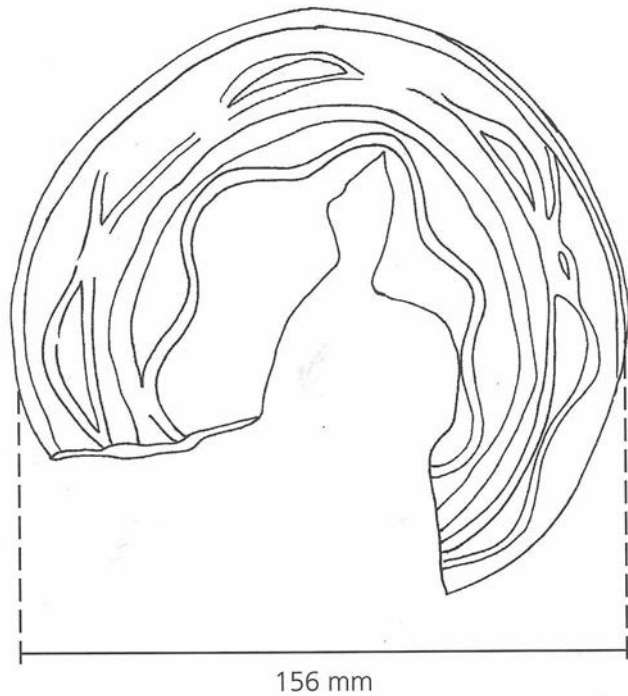
## 2.Esinetutkimus

Arkeologisissa kaivauksissa löytyneet esineet dokumentoidaan tarkasti valokuvaamalla ja piirtämällä. Esinepiirustus vaatii tarkkuutta, huolellisuutta ja kärsivällisyyttä. Piirroksen merkitään aina mukaan myös esineen mitat. Alla on kaksi arkeologien piirtämää löytöä. Ne ovat sinulle apuna kun ryhdyt itse piirtämään. Esineet piirretään usein kahdesta suunnasta; siltä puolelta missä on eniten yksityiskohtia sekä sivulta katsottuna eli leikkauskuvana.

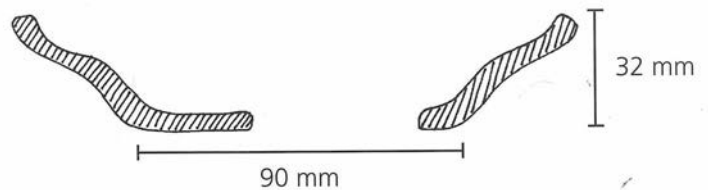
### Punasavinen astia,

jossa on vaalealla savilietteellä tehtyjä koristeviivoja.

Astia piirrettynä suoraan ylhäältä päin.

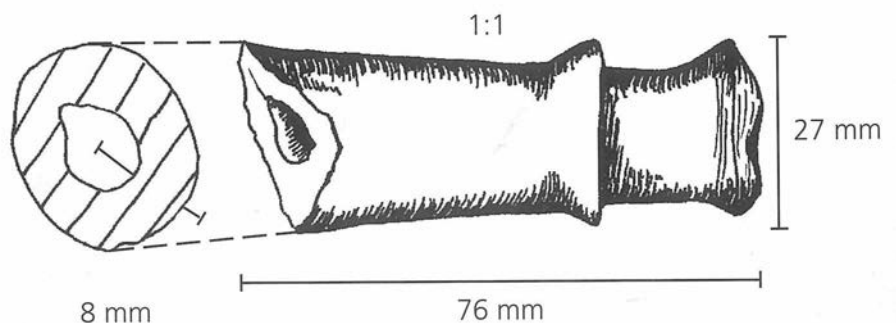


Yllä nähty punasaviastia sivulta kuvattuna.



### Savipadan kahva.

Leikkauskuvasta näkee hyvin, että esine on pyöreä ja siinä on reikä keskellä.



## 2.Esinetutkimus

Harjoittele arkeologisten löytöjen dokumentointia piirtämällä valitsemasi esine museon löytölaatikosta. Piirrä se tarkasti katsomalla samalla mallia. Piirrä esine kahdelta suunnalta:

### **1.Siltä puolelta, jolla on eniten yksityiskohtia**

Aseta esine paperille ja piirrä sen ääriiviivat. Jos esine on kovin monimutkainen tai paksu, piirrä se mallista mitaten. Piirrä myös kaikki yksityiskohdat ja merkitse piirrokseen esineen mitat.

### **2.Sivusta katsottuna eli leikkauskuvana**

Aseta esine niin, että voit piirtää sen sivulta. Valitse kohta, joka kuvaa esineen muotoa mahdollisimman hyvin. Piirrä edelliseen piirrokseen katkoviivat osoittamaan, mistä kohtaa leikkauspiirros on tehty.

Merkitse kuviin millimetreinä esineen halkaisija, paksuin ja ohuin kohta ja muita mittoja, joiden arvelet hyödyttävän henkilöä, joka näkee esineestä vain piirtämäsi kuvan.

## 2.Esinetutkimus

Arkeologisissa kaivauksissa löydetyt esineet kuvaillaan myös tarkkaan sanallisesti. Sanallisen kuvailun tarkoituksena on, että lukija ymmärtää millainen esine on kyseessä vaikka ei näkisi yhtäkään kuvaa.

1. Seuraavassa on kuvaus eräästä museossa esillä olevasta esineestä:

*Paloja, joissa keltaisen- ja ruskeankirjava lasite. Kaikki palat sopivat yhteen yhtä lukuunottamatta. Palat muodostavat lähes kokonaisen neliön muotoisen esineen, jossa reliefkuvio. Reliefkuvion aiheena naisen rintakuva. Vain esineen oikea reuna kehysaiheineen puuttuu. Kehysaiheen sisällä oikealla ja vasemmalla puolella pilari. Keskellä hattupäinen nainen.*

Mikä esine on kyseessä?

Kyseessä on renessanssityylisen uunikaakelin paloja.

**Huom!** Kuvausta on hieman muutettu, jotta tehtävä ei olisi liian helppo. Todellisuudessa tutkijat käyttävät kuvauksissaan tietysti esineistä niiden oikeita nimityksiä, mikäli esine on selvästi tunnistettavissa esim. hevosenkengäksi tai lusikaksi.

2. Valitse nyt joku itseäsi kiinnostava esine museon näyttelystä. Kuvaile se tähän sanallisesti niin, että tekstin lukijakin saisi kuvan siitä millainen esine on kyseessä.

Tämän kohdan vastaus riippuu täysin siitä, minkä esineen kukin on valinnut!

Esimerkiksi luuhuilun kuvaus voisi kuulostaa tältä:

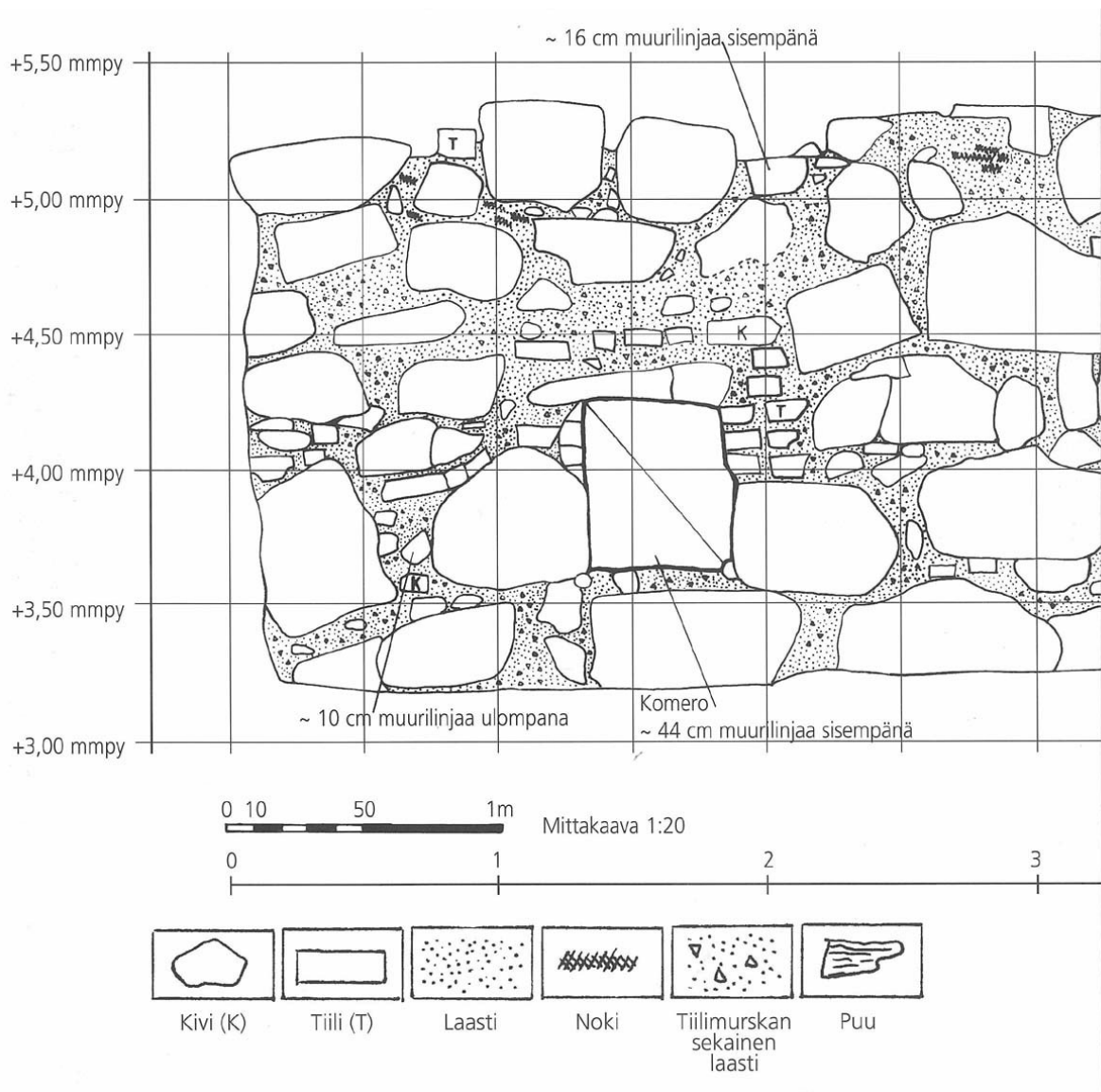
”Kyseessä on eläimen luusta valmistettu esine. Se on noin 15 cm pitkä ja 1,5 cm leveä. Luu on sisältä ontto. Lisäksi sen pintaan on yhdelle sivulle porattu riviin kolme pyöreää reikää. Luun toisessa päässä on samalla sivulla kapeampi reikä.”

### 3.Rakennustutkimus

Myös arkeologisilla kaivauksilla esiin tulleet rakenteet dokumentoidaan tarkasti. Kaikki esiin kaivettavat jäänteet valokuvataan, mitataan, piirretään ja niistä kirjoitetaan tarkat muistiinpanot. Hyvä piirros on usein havainnollisempi kuin valokuva, sillä siitä hahmottuvat myös rakenteiden mittasuhteet.

Museon raunioissa on vielä nähtävissä arkeologien piirtämisessä käyttämä apuruudukko. Ruudukon viivat on vedetty liidulla 50 cm:n välein. Arkeologien yleisin piirustusmittakaava on 1:20. Se tarkoittaa, että yksi senttimetri paperilla on 20 cm luonnossa. Paperilla 2,5 x 2,5 cm ruutu vastaa siis muuriin piirrettyjä 50 x 50 cm ruutuja. Piirtämisessä käytetään erilaisia merkkejä ja symboleja kuvaamaan eri materiaaleja, kuten puuta, kiviä ja tiiliä.

Tässä näet esimerkin arkeologien piirtämästä muurista:

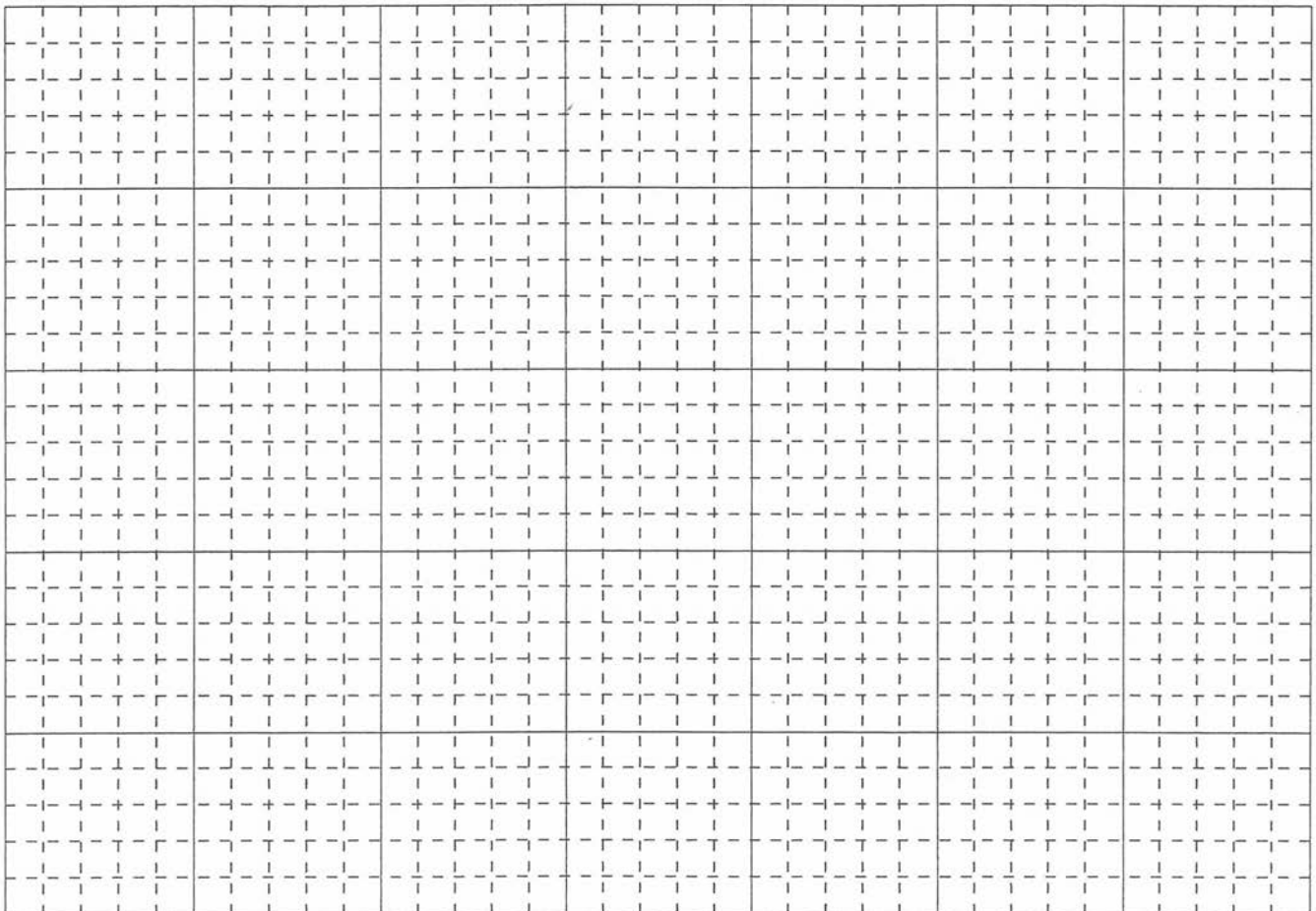
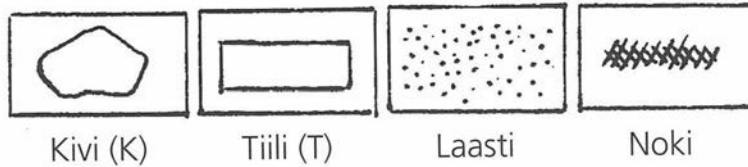




# 3.Rakennustutkimus

I.Museossa on seinä, johon on piirretty liidulla ruutuja. Piirrä osa kivitalon seinää tähän ruudukkoon noudattamalla seuraavia ohjeita:

- Ruudukko on jaettu 2,5 x 2,5 cm ruutuihin ja pienempiin 0,5 x 0,5 cm apuruutuihin. Yksi senttimetri paperilla on 20 cm luonnossa eli piirustukseksi mittakaavaksi tulee 1:20.
- Mittaa viivoittimen avulla seinässä olevien yksityiskohtien pituudet. On tärkeää piirtää jokainen tiili ja kivi oikealle paikalleen.
- Merkitse piirustukseksi kivet, tiilet, laasti ja noki seuraavilla merkeillä:



## 4.Mitä itse jätät jälkeesi?

Nykyään jätteet kerätään kaatopaikoille ja kadut ja pihat siivotaan säännöllisesti. Tulevaisuuden arkeologeille ei enää keräänny samalla tavalla löytöaineistoa maahan. Toisaalta taas kaatopaikat ovat kuin suuria aarreaittoja tulevaisuuden tutkijoille.

1.Mieti, mitä tulevaisuuden arkeologi voisi päätellä ihmisten elämästä 2000-luvun alussa kaatopaikalta löytyvän aineiston perusteella?

Kierrättämisen kehittyessä kaatopaikoille päätyvän jätteen osuus pienenee jatkuvasti. Yksi nykypäivän esineellisen kulttuurin säilyvimmistä asioista on kuitenkin muovi ja sen johdannaiset. Muovi on epäorgaaninen aine, joka ei hajoa vielä vuosisatojenkaan aikana. Voidaan siis hyvin olettaa, että tulevaisuuden kaatopaikoilta löytyy runsaasti muovisia esineitä ja niiden osia.

Tulevaisuuden arkeologi voisi varmasti kaatopaikoilta löytyvien esineiden, ruoanjätteen ja muiden roskien perusteella tehdä päätelmiä mm. 2000-luvun ihmisen ruokailutottumuksista, vapaa-ajanviettotavoista, muoti-ilmiöistä ja muusta esineellisestä kulttuurista.

2.Mieti vielä lopuksi, mitä omasta elämisestäsi jää maahan myöhemmin löydettäväksi?

Nykyihmisen elämästä jää takuulla paljonkin jälkiä maahan, kaatopaikoille ja ympäristöön. Vaikka ruoanjätteitä kuten eläinten luita ei nykyään enää jokaiselta ihmiseltä kerry, kertovat säilykepurkit ja -pakkaukset nykyajan ruokavaliosta. Vaatteita, astioita, huonekaluja ja muita henkilökohtaisia esineitä valmistetaan yhä enemmän keinotekoisista materiaaleista, mikä varmistaa niiden säilymisen maassakin moniksi vuosisadoiksi eteenpäin.

Yksi asia mikä ei välttämättä tulevaisuuteen asti säily on nykyajan jatkuvasti kasvava sähköinen tietomäärä. Mitä tulevaisuuden arkeologi osaa kertoa ihmisten sosiaalisista suhteista ja yhteydenpidosta, jos yhtäkään sähköpostia, tekstiviestiä tai facebook-päivitystä ei jälkipolville säily?